



ΟΡΓΑΝΙΣΜΟΣ ΜΕΣΟΛΑΒΗΣΗΣ & ΔΙΑΙΤΗΣΙΑΣ

ΕΔΡΑ: Πλατεία Βικτωρίας 7, Αθήνα 10434 ☎210 88 14 922 ☎210 88 15 393 ✉info@omed.gr

ΠΑΡΑΡΤΗΜΑ: Πολυτεχνείου 21, Θεσσαλονίκη 54626 ☎2310 517 128 ☎2310 517 119

Προς:

- 1. Ομοσπονδία Οικοδόμων & Συναφών Επαγγελματιών Ελλάδας, Ζήνωνος 7-9, 104 31 Αθήνα**
- 2. ΣΕΒ – σύνδεσμο επιχειρήσεων και βιομηχανιών, Ξενοφώντος 5, 105 57 Αθήνα**
- 3. Γενική Συνομοσπονδία Επαγγελματιών και Βιοτεχνών Ελλάδας, Αριστοτέλους 46, 104 33 Αθήνα**
- 4. Πανελλήνια Ομοσπονδία Επαγγελματιών και Βιοτεχνών Κατεργασίας Ξύλου (ΠΟΕΒΚΞ), Σοφοκλέους και Μενάνδρου 15-17, Αθήνα**

**ΔΙΑΙΤΗΤΙΚΗ ΑΠΟΦΑΣΗ
52/2009**

Για τους όρους αμοιβής και εργασίας των εργατοτεχνιτών-τριών που απασχολούνται στην επεξεργασία ξύλου, καθώς και των ναυπηγοξυλουργών όλης της χώρας

(Πράξη Κατάθεσης Υπ. Εργασίας και Κοινωνικής Ασφάλισης: 32/27-11-2009)

Στην Αθήνα σήμερα την 19 Νοεμβρίου 2009 ο Χρήστος Α. Ιωάννου, Μεσολαβητής-Διαιτητής του ΟΜΕΔ,

- που ορίσθηκα, με κοινή επιλογή των μερών, Διαιτητής του Ν. 1876/90 την 30η Οκτωβρίου 2009 για την υπόθεση της συλλογικής διαπραγμάτευσης της συλλογικής σύμβασης εργασίας σχετικά με τους όρους αμοιβής και εργασίας των εργατοτεχνιτών-τριών που απασχολούνται στην επεξεργασία ξύλου, καθώς και των ναυπηγοξυλουργών όλης της χώρας,
- συλλογικής διαπραγμάτευσης και συλλογικής σύμβασης εργασίας η οποία εισήχθη στον ΟΜΕΔ με την από 6 Ιουλίου 2009 και αριθμ. πρωτ. 102 αίτηση της

συνδικαλιστικής οργάνωσης «Ομοσπονδία Οικοδόμων και Συναφών Επαγγελματιών Ελλάδας»,

- αφού ανέλαβα την Διαιτησία την 4 Νοεμβρίου 2009, σε συνέχεια της από 23 Οκτωβρίου 2009 και αριθμ. πρωτ. 055/23-10-2009 αίτησης της συνδικαλιστικής οργάνωσης «Ομοσπονδία Οικοδόμων και Συναφών Επαγγελματιών Ελλάδας», και σε συνέχεια της κοινής συνάντησης που πραγματοποιήθηκε την 11^η Νοεμβρίου 2009,

κατέληξα σύμφωνα με τα όσα ο Ν. 1876/90 ορίζει, βάσει της αιτιολογίας που την ακολουθεί, στην Διαιτητική Απόφαση 52/2009 με τις εξής ρυθμίσεις:

Άρθρο 1

Πεδίο εφαρμογής

Στην παρούσα Διαιτητική Απόφαση υπάγονται οι εργατοτεχνίτες-τριες που απασχολούνται στην επεξεργασία και κατεργασία ξύλου γενικά, όπως Επιπλοποιοί, Μηχανοξυλουργοί (χειριστές όλων των μηχανημάτων επεξεργασίας και κατεργασίας ξύλου), Σκαλιστές, Ξυλοτορνευτές, οι εργαζόμενοι στα εργοστάσια παραγωγής παρκετών, Καθεκλοποιοί, Κορνιζοποιοί, Κιβωτοποιοί, Βαρελοποιοί, Λουστραδόροι, οι εργαζόμενοι στις ταπετσαρίες επίπλων, οι εργαζόμενοι στην κατασκευή ξύλινων λυόμενων σπιτιών, οι εργαζόμενοι στα πριστήρια ξυλείας, οι εργαζόμενοι στα εργοστάσια κατασκευής επεξεργασμένων και τεχνητών σανίδων (ινοσανίδες, μοριοσανίδες, κόντρα πλακέ κ.λπ.), καθώς και οι Ναυπηγοξυλουργοί που εργάζονται εντός επισκευαζόμενων ή κατασκευαζόμενων πλοίων όλης της χώρας.

Άρθρο 2

Βασικά Ημερομίσθια

2. 1. Τα βασικά ημερομίσθια όπως είχαν διαμορφωθεί την 31.12.2008 δυνάμει της από 2.6.2008 Σ.Σ.Ε., διαμορφώνονται από 01.01.2009 και εν συνεχεία από 01.09.2009 ως εξής:

A. Βοηθοί	1.1.2009	1.9.2009
α) Κατά τον 1ο χρόνο	35,84 ευρώ	36,26 ευρώ
β) Κατά τον 2ο χρόνο	36,41 ευρώ	36,84 ευρώ
γ) Κατά τον 3ο χρόνο	37,50 ευρώ	37,94 ευρώ

B. Τεχνίτης

Κατά τον 6ο χρόνο

39,37 ευρώ

39,83 ευρώ

2.2. Τα παραπάνω νέα βασικά ημερομίσθια προσαυξάνονται με: **α)** το επίδομα γάμου κατά 10%, **β)** το επίδομα τριετιών κατά 5% για κάθε τριετία και μέχρι **εννέα (9)** τριετίες, **γ)** το επίδομα ανθυγιεινής εργασίας κατά 7%. Τα επιδόματα α, β, γ χορηγούνται με τους ίδιους όρους και προϋποθέσεις των προηγούμενων ομοίων συλλογικών ρυθμίσεων και **δ)** επίδομα κατά 10% σε όσους έχουν αποφοιτήσει από τεχνικές επαγγελματικές σχολές ΟΑΕΔ του κλάδου και σε όσους κατέχουν τίτλο σπουδών πιστοποιημένου από δημόσιους φορείς εκπαιδευτικών ιδρυμάτων επαγγελματικής εκπαίδευσης ή σχολής επαγγελματικής κατάρτισης του ΟΑΕΔ τεσσάρων (4) εξαμήνων φοίτησης, ΤΕΙ κ.λπ.

Άρθρο 3

Τεχνίτες θεωρούνται εκείνοι που έχουν τεχνική ειδίκευση και είναι ικανοί να εκτελέσουν μόνοι μία ή περισσότερες εργασίες των παραπάνω ειδικοτήτων και εφόσον διανύουν τον έκτο χρόνο υπηρεσίας ή προϋπηρεσίας στην τέχνη ή οι διανύοντες τον πέμπτο χρόνο υπηρεσίας ή προϋπηρεσίας και έχουν πτυχίο ειδικής σχολής μαθητείας ή άλλης τεχνικής επαγγελματικής σχολής του κλάδου.

Άρθρο 4

Τυχόν καταβαλλόμενες αποδοχές ανώτερες από τις καθοριζόμενες από τούτη τη Διαιτητική Απόφαση ή ισχύοντες όροι εργασίας, δεν μειώνονται ούτε μεταβάλλονται με αυτή.

Άρθρο 5

Όσες διατάξεις της από 2-6-2008 ΣΣΕ και των προηγούμενων ομοίων αυτής συλλογικών ρυθμίσεων του κλάδου δεν τροποποιούνται με αυτή τη Δ.Α. εξακολουθούν να ισχύουν.

Άρθρο 6

Η ισχύς της παρούσας Δ.Α., με τις παραπάνω διακρίσεις, αρχίζει από την 1η Ιανουαρίου 2009.

Αιτιολογία

Στην Αθήνα σήμερα την 19 Νοεμβρίου 2009 ο Χρήστος Α. Ιωάννου, Μεσολαβητής-Διαιτητής του ΟΜΕΔ,

- που ορίσθηκα, με κοινή επιλογή των μερών, Διαιτητής του Ν. 1876/90 την 30η Οκτωβρίου 2009 για την υπόθεση της συλλογικής διαπραγμάτευσης και της συλλογικής σύμβασης εργασίας σχετικά με τους όρους αμοιβής και εργασίας των εργατοτεχνιτών-τριών που απασχολούνται στην επεξεργασία ξύλου, καθώς και των ναυπηγοεπισκευαστών όλης της χώρας (Εθνική Ομοιοεπαγγελματική ΣΣΕ),
- συλλογικής διαπραγμάτευσης και συλλογικής σύμβασης εργασίας η οποία εισήχθη στον ΟΜΕΔ με την από 6 Ιουλίου 2009 και αριθμ. πρωτ. 102 αίτηση της συνδικαλιστικής οργάνωσης «Ομοσπονδία Οικοδόμων και Συναφών Επαγγελματιών Ελλάδας»,
- αφού ανέλαβα την Διαιτησία την 4 Νοεμβρίου 2009, σε συνέχεια της από 23 Οκτωβρίου 2009 και αριθμ. πρωτ. 055/23-10-2009 αίτησης της συνδικαλιστικής οργάνωσης «Ομοσπονδία Οικοδόμων και Συναφών Επαγγελματιών Ελλάδας», προσεκάλεσα τα μέρη της συλλογικής διαπραγμάτευσης, εγκαίρως και εγγράφως, σε κοινή συνάντηση που πραγματοποιήθηκε την 11^η Νοεμβρίου 2009 στα γραφεία του ΟΜΕΔ στην Αθήνα.

Στην κοινή συνάντηση παρέστησαν εξουσιοδοτημένοι εκπρόσωποι αφενός της «Ομοσπονδίας Οικοδόμων και Συναφών Επαγγελματιών Ελλάδας» κ. Πάσουλαι Γιάνης, αφετέρου του «Συνδέσμου Επιχειρήσεων και Βιομηχανιών» κ. Παπαϊωάννου Λάμπρος και της «Γενικής Συνομοσπονδίας Επαγγελματιών Βιοτεχνών και Εμπόρων Ελλάδος» κ. Δήμας Νίκος.

Στην εν λόγω συνάντηση, όπου ετέθησαν τα θέματα προς διαπραγμάτευση και διατυπώθηκαν οι θέσεις των μερών, ο εκπρόσωπος της εργατικής πλευράς υποστήριξε την θέση που είχε εκφράσει και κατά το στάδιο της Μεσολάβησης με «πρόταση να συνομολογηθούν αυξήσεις στο ύψος 5,5% από 01.01.2009». Ο εκπρόσωπος του ΣΕΒ υποστήριξε «λόγω της οικονομικής κρίσης και του πληθωρισμού, αύξηση 1,8% από 01.01.2009, ποσοστό που καλύπτει τον πληθωρισμό ο οποίος κυμαίνεται περίπου στο 1,1%». Ο εκπρόσωπος της ΓΣΕΒΕΕ πρότεινε αύξηση 3% από 01.01.2009.

Με τα μέρη που συμμετείχαν στην διαπραγμάτευση για την διαιτητική ρύθμιση της συλλογικής διαφοράς διερευνήθηκε η δυνατότητα οικειοθελούς σύναψης ΣΣΕ έστω κατά το στάδιο της διαιτητικής διαδικασίας. Όμως δεν κατέστη δυνατόν να διεξαχθεί η συλλογική διαπραγμάτευση ώστε αυτή ενδεχομένως να οδηγηθεί σε συμφωνία των μερών για την σύναψη ΣΣΕ, έστω και κατά το στάδιο της Διαιτησίας.

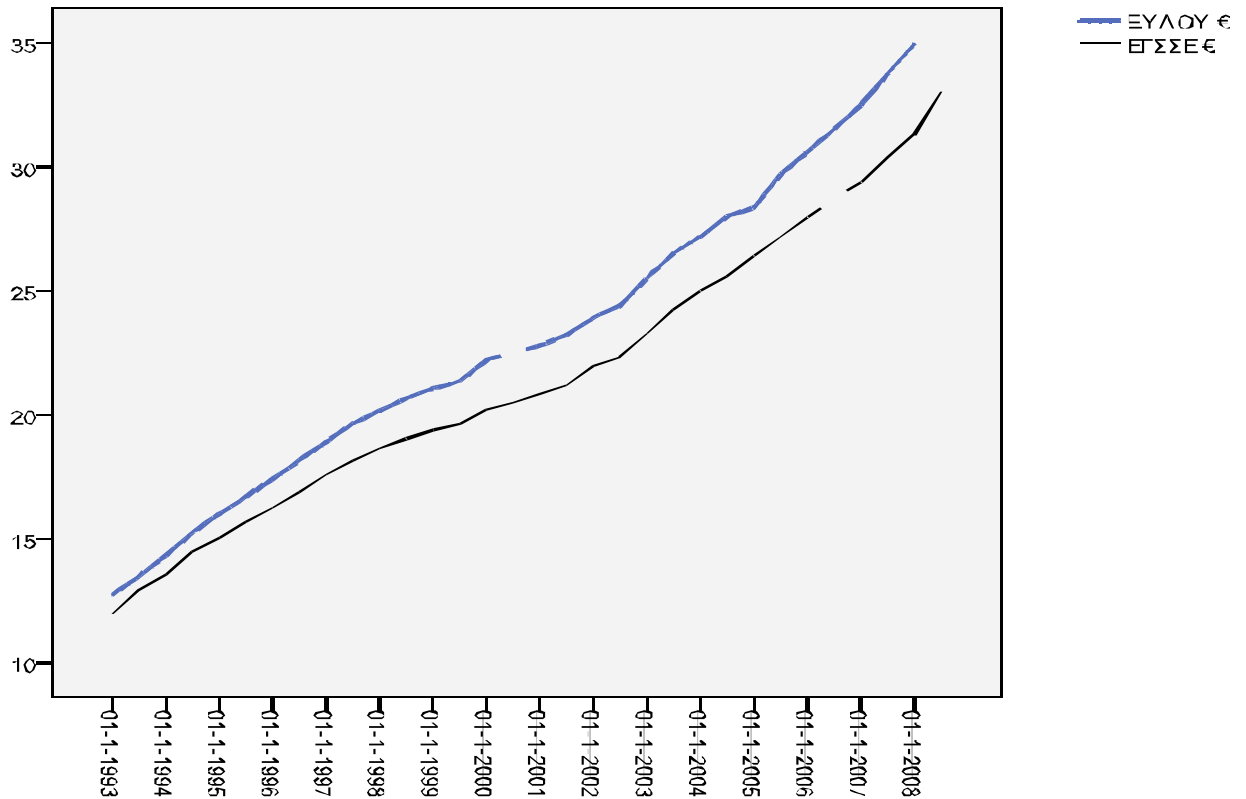
Κατόπιν των ανωτέρω κατέληξα στη Διαιτητική Απόφαση 52/2009 για την ρύθμιση των όρων αμοιβής και εργασίας των εργατοτεχνιτών-τριών που απασχολούνται στην επεξεργασία ξύλου, καθώς και των ναυπηγοξυλουργών όλης της χώρας, αφού έλαβα υπόψη μου και τα εξής:

1. Την από 23.10.2009 αίτηση Διαιτησίας καθώς και την εξέλιξη της από 6.07.2009 Αίτησης Μεσολάβησης.
2. Την από 02.10.2009 Πρόταση του Μεσολαβητού, η οποία έγινε αποδεκτή από την εργατική πλευρά.
3. Την σύναψη της από 02.04.2008 ΕΓΣΣΕ 2008-2009 και το περιεχόμενο αυτής, σύμφωνα με το οποίο τα κατώτατα όρια μισθών και ημερομισθίων των εργαζομένων όλης της χώρας όπως έχουν διαμορφωθεί την 30.04.2009 με βάση την Ε.Γ.Σ.Σ.Ε. για τα έτη 2008-2009, αυξάνονται την 01.05.2009 κατά ποσοστό 5,5%.
4. Το γεγονός ότι η ΣΣΕ για τους όρους αμοιβής και εργασίας των εργατοτεχνιτών-τριών που απασχολούνται στην επεξεργασία ξύλου, καθώς και των ναυπηγοξυλουργών όλης της χώρας, ουδέποτε κατά την διάρκεια των ετών λειτουργίας του ΟΜΕΔ (από το 1992 μέχρι σήμερα) δεν έχει αποτελέσει αντικείμενο υπηρεσιών Μεσολάβησης και Διαιτησίας, ώστε από τα στοιχεία των σχετικών φακέλλων να προκύπτουν οι παράμετροι της διαπραγματευτικής συμπεριφοράς των μερών και να αποσαφηνίζονται τα κριτήρια βάσει των οποίων τα μέρη οριοθετούν τις διαπραγματεύσεις τους, και οι παράμετροι της πιθανής συμφωνίας τους κατά την διαπραγμάτευση της παρούσας ΣΣΕ για το 2009.
5. Το γεγονός ότι τα μέρη της εν λόγω ΣΣΕ επί σειρά ετών κατέληγαν επιτυχώς σε συμφωνία μέσω απευθείας συλλογικών διαπραγματεύσεων οι οποίες διαμόρφωσαν, χωρίς την παρέμβαση τρίτου μέρους, την διαχρονική εξέλιξη των ημερομισθίων στο πεδίο εφαρμογής της εν λόγω ΣΣΕ. Η εξέλιξη αυτή για την περίοδο 1993-2008 παρουσιάζεται στο Διάγραμμα 1 όπου παρατίθενται αφενός η ετήσια εξέλιξη του βασικού ημερομισθίου του επαγγέλματος του εργατοτεχνίτη στην επεξεργασία ξύλου (στο διάγραμμα χρησιμοποιείται το ημερομίσθιο των βοηθών κατά τον 1^ο χρόνο), αφετέρου η ετήσια εξέλιξη του κατώτατου βασικού ημερομισθίου της ΕΓΣΣΕ. Από το διάγραμμα διαπιστώνεται η συστηματική σχέση στην εξέλιξη των δύο μεγεθών η οποία διαμορφώνει και τον λόγο μεταξύ βασικού ημερομισθίου του ανειδίκευτου εργάτη της ΕΓΣΣΕ και βασικού ημερομισθίου του εργατοτεχνίτη επεξεργασίας ξύλου της υπό ρύθμιση ΣΣΕ. Σημειωτέον ότι και στα δύο συστατικά της στοιχεία είναι αποτέλεσμα της αυτόνομης συλλογικής διαπραγμάτευσης των μερών χωρίς την, σε οποιαδήποτε

σημείο της εξέλιξής τους προσφυγή-παρέμβαση, των υπηρεσιών Μεσολάβησης και Διαιτησίας του ΟΜΕΔ.

Διάγραμμα 1

Η Εξέλιξη του κατώτατου ημερομισθίου του Βοηθού Επεξεργασίας Ξύλου και του Ανειδίκευτου Εργάτη, 1993-2008.



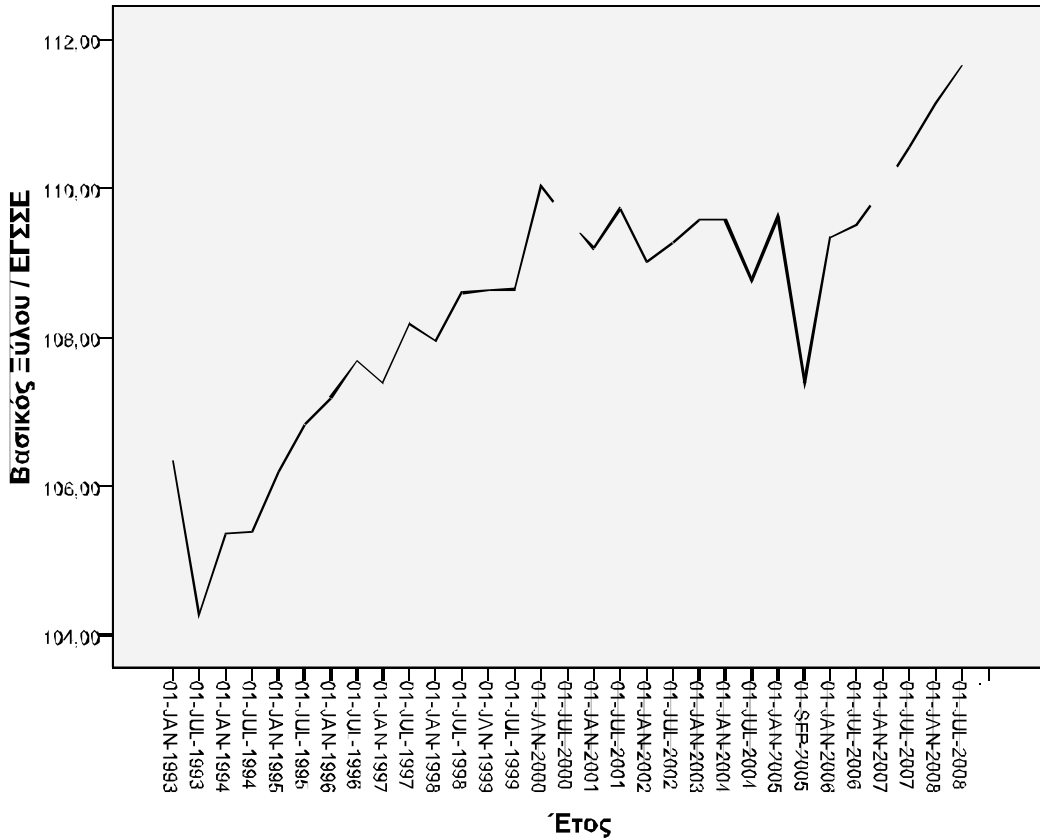
Σημείωση: Οι αμοιβές πριν το 2001 έχουν μετατραπεί σε ευρώ για λόγους συγκρισιμότητας.

Πηγή: ΕΓΣΣΕ και Ομοιοεπαγγελματικές ΣΣΕ Επεξεργασίας Ξύλου, 1993-2008.

6. Το γεγονός ότι η αυτόνομη βούληση των μερών της παρούσας ΣΣΕ, η οποία ΣΣΕ για πρώτη φορά ρυθμίζεται με Διαιτητική Απόφαση του Ν. 1876/90, έχει διαμορφώσει μία σχέση του κατώτατου ημερομισθίου του εργατοτεχνίτη ξύλου (ενδεικτικά χρησιμοποιείται το κατώτατο ημερομίσθιο του βοηθού τον 1^ο χρόνο) με το κατώτατο ημερομίσθιο του ανειδίκευτου εργάτη, σχέση της οποίας η διαχρονική εξέλιξη την περίοδο 1993-2008 παρουσιάζεται στο Διάγραμμα 2 ως δείκτης, και ο οποίος την περίοδο 2000-2008 διαμορφώνεται περί τον μέσο όρο 109,5 (με βάση 100 το κατώτατο ημερομίσθιο του ανειδίκευτου εργάτη της ΕΓΣΣΕ).

Διάγραμμα 2

Ο δείκτης σχέσης του κατώτατου ημερομισθίου του Βοηθού Επεξεργασίας Ξύλου και του Ανειδίκευτου Εργάτη, 1993-2008.



Σημείωση: Δείκτης με βάση 100 το κατώτατο ημερομίσθιο ανειδίκευτου εργάτη της ΕΓΣΣΕ.

Πηγή: ΕΓΣΣΕ και Ομοιοεπαγγελματικές ΣΣΕ Επεξεργασίας Ξύλου, 1993-2008.

7. Το γεγονός ότι τα μέρη δεν προσεκόμισαν / κατέθεσαν ή επικαλέστηκαν αναλυτικά οικονομικά στοιχεία σχετικά με τις πραγματικές οικονομικές συνθήκες στο πεδίο εφαρμογής της υπό συζήτηση ΣΣΕ, π.χ. πόσες επιχειρήσεις και πόσους εργαζόμενους αυτή η ΣΣΕ (και εν προκειμένω ΔΑ) αφορά, δεν υπήρξε δε μεταξύ τους συμφωνία ούτε για το ύψος του πληθωρισμού του 2009 ούτε για τον τρόπο αξιοποίησης του ποσοστού των αυξήσεων που προέβλεψε η ΕΓΣΣΕ 2008-2009 για το έτος 2009.
8. Το γεγονός ότι ο πυρήνας του πληθωρισμού εκτιμάται από την Ενδιάμεση Έκθεση της Τράπεζας της Ελλάδος για την Νομισματική Πολιτική (Οκτ. 2009, σελ. 103) ότι το 2009 «θα υποχωρήσει αισθητά, αν και λιγότερο από ό,τι ο γενικός πληθωρισμός, καθώς το μέσο επίπεδο του θα διαμορφωθεί γύρω στο 2,1%, έναντι 3,4% το 2008».

9. Το γεγονός ότι για την εκτίμηση αυξήσεων στους βασικούς μισθούς και στα ημερομίσθια, προς διατήρηση της αγοραστικής δύναμης των μισθών και ημερομισθίων, δεν κρίνεται σκόπιμο να χρησιμοποιείται ο Εναρμονισμένος Δείκτης Τιμών Καταναλωτή, καθώς όπως σημειώνει και η ΕΣΥΕ (βλ. ΕΣΥΕ, 2008, Ο Εναρμονισμένος Δείκτης Τιμών Καταναλωτή, Μεθοδολογικές Μελέτες, Ζ48, Πειραιάς 2008, σελ. 12) «ο Εν. ΔΤΚ δεν είναι δείκτης κόστους ζωής, δεν χρησιμοποιείται στο εσωτερικό ενός κράτους ως δείκτης τιμαριθμικής αναπροσαρμογής ή διαπραγμάτευσης μισθών και δεν προορίζεται να αντικαταστήσει τον Εθνικό ΔΤΚ».

Πίνακας 1

Εξέλιξη ετήσιων μεταβολών Γενικού Δείκτη Τιμών Καταναλωτή και Βασικού Ημερομισθίου Ξύλου, 1992-2008.

Έτος	Σύγκριση δείκτη Πληθωρισμού Δεκεμβρίου κάθε έτους με αντίστοιχο προηγούμενου έτους		Σύγκριση Βασικού Ημερομισθίου Δεκεμβρίου κάθε έτους με τον αντίστοιχο του προηγούμενου έτους		Σύγκριση δείκτη πληθωρισμού Δεκεμβρίου με δείκτη Βασικού Ημερομισθίου Δεκεμβρίου κάθε έτους	
	Δείκτης Δεκ.	Μεταβολή %	Αμοιβή Δεκεμβρίου €	Μεταβολή %	Δείκτης Ημερομισθίου	Δείκτης Πληθωρισμού
1992	52,08	14,4	12,07	11,3	43,33	52,08
1993	58,33	12,0	13,50	11,8	48,47	58,33
1994	64,56	10,7	15,26	13,0	54,79	64,56
1995	69,67	7,9	16,73	9,6	60,06	69,67
1996	74,75	7,3	18,18	8,7	65,27	74,75
1997	78,27	4,7	19,67	8,2	70,61	78,27
1998	81,30	3,9	20,69	5,2	74,28	81,30
1999	83,53	2,7	21,36	3,3	76,70	83,53
2000	86,80	3,9	22,23	4,1	79,81	86,80
2001	89,44	3,0	23,24	4,6	83,45	89,44
2002	92,47	3,4	24,42	5,1	87,67	92,47
2003	95,31	3,1	25,52	4,5	91,62	95,31
2004	98,26	3,1	27,20	6,6	97,65	98,26

2005	101,82	3,6	28,36	4,3	101,82	101,82
2006	104,78	2,9	30,62	8,0	109,93	104,78
2007	108,85	3,9	32,49	6,1	116,65	108,85
2008	110,99	2,0	34,97	7,6	125,55	110,99

Πηγή: Επεξεργασία στοιχείων ΕΣΥΕ και Ομοιοεπαγγελματικής ΣΣΕ Επεξεργασίας Ξύλου, 1991-2008.

10. Το γεγονός ότι η διαπραγματευτική συμπεριφορά των μερών στην επι σειρά ετών οικειοθελή σύναψη και ανανέωση της ΣΣΕ για την ρύθμιση των όρων αμοιβής και εργασίας των εργατοτεχνιτών-τριών που απασχολούνται στην επεξεργασία ξύλου, καθώς και των ναυπηγοξυλουργών όλης της χώρας, είχαν διαμορφώσει μια πρακτική συμφωνίας σε αυξήσεις σε ποσοστά υπερβάλλοντα τον πληθωρισμό, όπως αυτός καταγράφεται από τον Δείκτη Τιμών Καταναλωτή της ΕΣΥΕ. Τα εν λόγω ποσοστά για την περίοδο 1993-2008 εμφανίζονται στον Πίνακα 1. Ενδεχομένως αυτά συνδέονται και με τους πραγματικούς ρυθμούς οικονομικής μεγέθυνσης της 16ετίας 1993-2008, οι οποίοι όμως δεν προβλέπονται για το έτος 2009, στην διάρκεια του οποίου καταγράφεται αρνητική οικονομική μεγέθυνση και ύφεση της τάξης του 1,6%-1,9% του ΑΕΠ, η οποία είναι ισχυρότερη στην περίπτωση του κλάδου των κατασκευών και των συνδεόμενων με αυτές κλάδων οικονομικής δραστηριότητας.
11. Τον επικουρικό χαρακτήρα της Διαιτησίας του άρθρου 16 του ν. 1876/1990 για την ρύθμιση των όρων αμοιβής και εργασίας των υπαγομένων στην παρούσα και την συμβολή της στην εύρυθμη λειτουργία των συλλογικών εργασιακών σχέσεων μεταξύ των μερών, με την διατύπωση όρων και ρυθμίσεων που αποσκοπούν στην εξομάλυνση των διαφορών, λαμβανομένου υπόψη του κόστους και του οφέλους για τα μέρη της συλλογικής διαπραγμάτευσης και για τα μέλη τους.
12. Το ότι η ρύθμιση των όρων εργασίας για την περίοδο 2009 υπό τους όρους της παρούσας ΔΑ 52/2009 συμβάλλει στην διατήρηση / αύξηση της αγοραστικής δύναμης των ημερομισθίων και στην διατήρηση των θέσεων εργασίας κατά την περίοδο εφαρμογής αυτής, ενόψει αποσαφήνισης των τάσεων της αγοράς ευρύτερα στον κλάδο των κατασκευών και ιδιαίτερα στα επαγγέλματα κατεργασίας ξύλου στην Ελλάδα.

*Ημερομηνία Έκδοσης Διαιτητικής Απόφασης
Αθήνα, 23 Νοεμβρίου 2009*

Ο ΔΙΑΙΤΗΤΗΣ

ΧΡΗΣΤΟΣ Α. ΙΩΑΝΝΟΥ